

Granada

DESARROLLO
EMPRESARIAL DEL PTS

PRIMEROS COLETAZOS DE LA RECESIÓN

Seis de cada diez compañías ubicadas en el Parque Tecnológico de Ciencias de la Salud aumentaron sus ganancias durante el primer año de crisis

Más de la mitad de las empresas del PTS logran beneficios en plena crisis

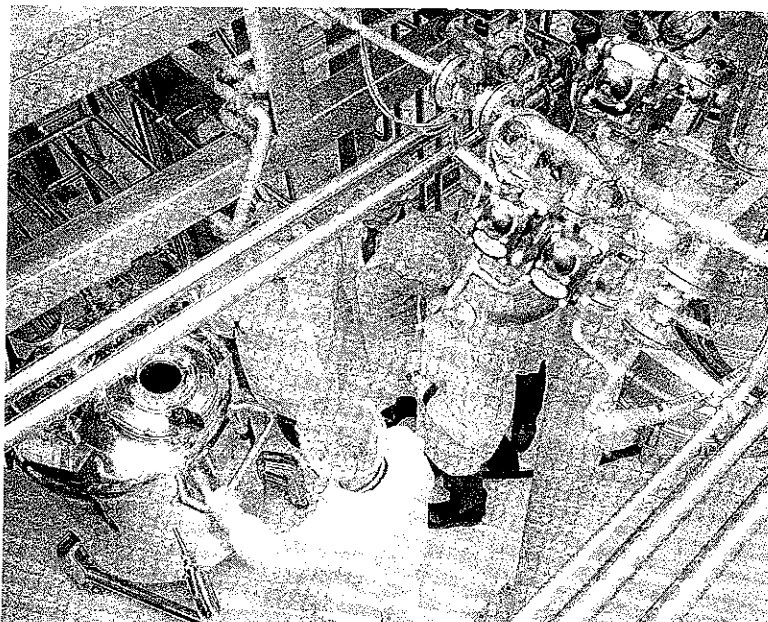
Un estudio elaborado por el Vicerrectorado del Parque Tecnológico de Ciencias de la Salud señala que un 43% de las empresas ubicadas en el espacio consideran asegurada su supervivencia a largo plazo

G. S. M. / GRANADA

Un ejemplo para el futuro. Ahora que tanto se habla de la necesidad de cambiar el modelo productivo y de buscar sectores capaces de relevar a la construcción y a los servicios, no estaría de más echar un vistazo al modelo que representan las empresas ubicadas en el Parque Tecnológico de Ciencias de la Salud. Nadie está libre de sufrir los envites de la crisis y la financiación escasea para todos los sectores, pero las conclusiones del estudio realizado por el Vicerrectorado del PTS apuntan de forma inequívoca a la mayor resistencia de las compañías biotecnológicas y del sector TIC ante el deterioro de la situación económica.

El estudio *Desarrollo empresarial en el PTS: necesidades, prioridades y objetivos*, que fue presentado ayer por sus autores, Daniel Arias y Mercedes Romerosa, indica que más de la mitad de las empresas ubicadas en el PTS —en concreto, un 57%— consiguió incrementar sus beneficios durante el primer año de la crisis. Es decir, que casi tres de cada cinco empresas incluidas en el informe (realizado sobre una muestra de 30 de las 60 compañías instaladas en el espacio productivo) aseguraron haber crecido durante 2008, un año más tarde de que se desencadenara la crisis. Otro 19% declaró haber mantenido una cifra similar y apenas un 24% sufrió pérdidas respecto al ejercicio anterior.

Y no se trata únicamente de que logran crecer durante el primer año de la crisis —situación que podría haber cambiado en 2009, como explicó Daniel Arias—, sino de que las perspectivas de futuro por aquel entonces también demostraban la confianza de los emprendedores del PTS en su modelo de negocio. Un 43% de las compañías del parque asegura tener asegurada la supervivencia de la empresa a largo plazo, frente a un 34% que considera cumplido a medias este ob-



El estudio destaca también la importancia de la UGR para las compañías del parque.

JESUS OCHANDO



Uno de los autores del informe, Daniel Arias, durante la presentación, ayer.

ANGEL RODRIGUEZ

jetivo y un 23% que asegura haberlo cumplido minoritariamente.

El presidente de la Fundación del PTS, Jesús Quero, indicó que estudios como el elaborado por la Universidad de Granada demuestran que se ha conseguido el objetivo principal: "convertir al PTS en un proyecto de desarrollo económico basado en la tecnología".

Daniel Arias señaló que, al margen de los resultados económicos, el estudio pone de manifiesto la importancia fundamental de la UGR en el proceso de desarrollo del tejido empresarial del PTS. "Un 56% de las empresas fueron creadas por

30

ZONAS DE RUIDO

El informe se ha realizado con una treintena de empresas cuya facturación media supera los 345.000 euros

investigadores, el 73% valora muy positivamente la relación con los grupos de investigación de la Universidad y el 90% considera crucial contar con investigadores experimentados", explicó el autor del estudio, que instó a la UGR a "continuar desarrollando una masa crítica" y a crear una cultura organizativa que permita aprovechar las oportunidades de emprendimiento y que estimule al desarrollo de ideas mediante programas formativos orientados a investigadores.

Además, Arias recordó que, aunque las empresas del PTS son de relativa juventud, sus necesidades dependen de la fase de crecimiento y de su tamaño —aunque la facturación media es de 345.000 euros, hay firmas que facturan más un millón al año—, por lo que recomendó a las administraciones intentar habilitar programas que "satisfagan las necesidades" de todos los tipos de empresas.

BALCON GENIL

c/ Luxemburgo, 31 (Los Rebites) - Huérfano Vera
Reservas: 965 50 00 04
balcondelgenil@balcondelgenil.com



TERRAZA DE VERANO

Celebre sus
Cumpleaños y
Fiestas Infantiles



OPTIMISMO A LARGO PLAZO

Una muestra de la resistencia del tejido empresarial del PTS son las altas perspectivas de supervivencia de sus firmas

EXPANSIÓN

Neuron Biopharma, que surgió como una spin off, será la primera biotecnológica en debutar en el Mercado Alternativo

Javier Velasco. Director General de Neuron Biopharma



El director general de la empresa, en uno de los laboratorios, situados en el edificio BIC del PTS.

“Desde el principio Neuron nació con la intención de ser grande”

La empresa biotecnológica, ubicada en el PTS, debutará en Bolsa la próxima semana

G. S. M. / GRANADA

Con su inminente salida a Bolsa, la empresa farmacéutica Neuron Biopharma, situada en el edificio BIC del PTS, se ha convertido en el mejor ejemplo de lo que pueden llegar a ser las empresas de nueva creación del polo biotecnológico de Granada.

—Hay mucho recorrido desde la creación de Neuron Biopharma como 'spin off'...

—Ha sido un avance muy rápido, eso lo primero. Y, dentro de la rapidez, hemos ido cubriendo los pasos que suelen cubrir este tipo de empresas en otros países. Nosotros surgimos como una spin off de la Universidad Autónoma de Madrid, del grupo de investigación de

Fernando Valdivieso [presidente de la compañía], con más de 20 años de experiencia trabajando en modelos de enfermedad como el Alzheimer. En un momento dado la Universidad le animó a que las patentes que ya tenía el grupo se constituyeran en una empresa. A finales de 2005 se constituyó la empresa y en septiembre de 2006 conseguimos el capital social necesario para empezar. En enero de 2007, hace tres años y medio, empezamos a trabajar. Desde entonces hemos desarrollado muchas cosas, hemos trabajado mucho, hemos pasado de tres personas a 40 y hemos hecho una inversión muy importante en I+D. Y eso se ha traducido en una serie de patentes y de contratos con empresas importantes.

—¿Por qué se ha tomado la decisión de salir a Bolsa?

—Desde el principio la empresa nació con la intención de ser grande. No pretendíamos que fuera sólo un proyecto de investigación, sino que queríamos que fuera un proyecto empresarial con potencial de crecimiento. Por eso la empresa se constituyó como una sociedad anónima desde el principio, con unas estructuras de capital y financiera importantes. Desde el principio estamos auditados, aunque no teníamos la obligación de hacerlo, pero decidimos hacer las cosas ordenadas porque sabíamos que el desarrollo normal de este tipo de empresas es salir a bolsa. Ahora mismo el Mercado Alternativo Bursátil (MAB) se está empezando a desarrollar y queremos ser la primera

empresa biotecnológica en España que esté en ese mercado. Y, sobre todo, lo queremos hacer ahora para tener asegurada la financiación en el futuro. La financiación actual, a corto plazo, la tenemos asegurada para los próximos dos años, pero queremos tener las herramientas para poder seguir creciendo. Y, por supuesto, también queremos aprovechar la visibilidad que da el MAB. Ya lo estamos notando: el ser la primera empresa biotecnológica en estar en este mercado ha hecho que nos conozca mucha más gente.

—¿Está suscitando mucho interés la operación?

—Sí. Vamos a ser pioneros. Además de ser la primera biotecnológica en estar en el MAB, vamos a ser pioneros en la forma de hacerlo. La suscripción que está abierta actual-

mente [hasta el día 25, ya que el debut está previsto para la próxima semana] está destinada fundamentalmente a pequeños accionistas. La idea es llegar al menos a 2.500 accionistas y hasta el momento las cosas van bien. También es verdad que la operación —los 2,5 millones de euros que teníamos previstos en la operación— está cubierta ya, pero queremos que haya una base de número de accionistas muy grande. Así que también esperamos ser la primera que tenga un número grande de accionistas, lo que nos permitirá cotizar en continuo (desde las 9:00 hasta las 17:30).

—¿Por qué Neuron Biopharma es una buena empresa para invertir? —Estamos generando una serie de proyectos que tienen un potencial de crecimiento muy grande, tanto en el área farmacéutica como

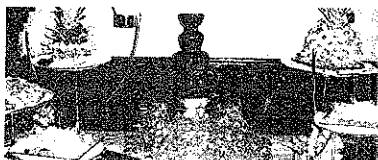
FUTURO

“ A largo plazo no descartamos incorporar alguna nueva empresa al grupo Neuron Biopharma para seguir creciendo”

en el área industrial. Lo que están detectando las personas que se están interesando por la empresa es potencial de crecimiento. Es una oportunidad de entrar en una empresa cuando está en una fase muy inicial, pero que tiene mucho potencial de futuro.

—¿Cómo ha crecido la empresa y cuál es su futuro?

—A pesar de todo lo que está cayendo, en el año 2009 doblamos la facturación de 2008 y la idea de 2010 es doblar la facturación, así que estamos creciendo a un ritmo del 50% cada año. Ahora lo que queremos es seguir asentando las dos líneas de negocio que tenemos, la biofarmacéutica y la bioindustrial, y seguir fomentando las sinergias que tienen. Y, luego, queremos llegar un paso más allá en cada una de las áreas, llegando a la puerta de la planta industrial y a la fase clínica con uno de los compuestos que hemos desarrollado. Y, a largo plazo, queremos asentarnos aquí en Granada con la construcción de la sede en el PTS que nos dé espacio para seguir creciendo, porque no descartamos incorporar a alguna nueva empresa al grupo.



ALQUILERES DE FUENTES DE CHOCOLATE HAGA INOLVIDABLES SUS EVENTOS

MÁS INFORMACIÓN EN LOS TELEFONOS 958 489397 - 610 711974
O VISITE NUESTRA PAGINA WEB WWW.CATERINGMOLINO.COM